

KOMENTÁŘ

1. 8. 2024

Struktura mezd zaměstnanců v Praze v roce 2023

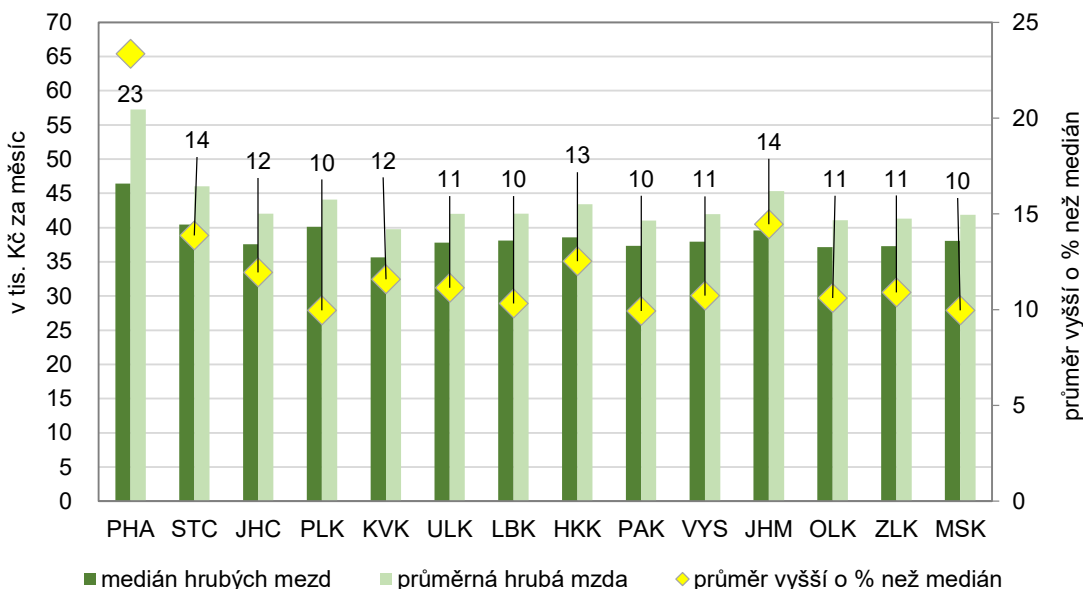
Medián hrubé mzdy v Praze byl v roce 2023 na úrovni 46 429 Kč za měsíc. Zatímco muži dosáhli na medián ve výši 50 534 Kč, ženy měly pouze 43 191 Kč za měsíc. V Praze byla průměrná hrubá měsíční mzda v roce 2023 celkem 57 275 Kč, ženy měly o 22 % nižší průměrnou mzdu (50 011 Kč), než muži (63 886 Kč). Nejvyšší průměrnou mzdu měli v Praze řídicí pracovníci (129 748 Kč). Jejich mzda byla 2,3 krát vyšší než byl průměr pražských zaměstnanců. Nejnižší mzdu pak pobírali pomocní a nekvalifikovaní pracovníci a jejich mzda (25 971 Kč) bylo o více než polovinu nižší než pražský průměr (o 55 %).

Medián hrubých mezd

Z údajů strukturální mzdové statistiky plyne, že v roce 2023 dosáhli zaměstnanci v Praze na medián mezd ve výši 46 429 Kč. Průměr mezd zaměstnanců byl ve stejném období 57 275 Kč a byl tak o 23 % vyšší než medián.

Pražská průměrná mzda byla tak vyšší než pražská mediánová mzda, a to mnohem výrazněji než v ostatních krajích, kde se rozdíl mezi průměrem a mediánem pohyboval od 10 do 14 %. Praha je tedy krajem s vyšší diferenciací mezd, čemuž napovídá také hodnota variačního koeficientu (více [zde](#)). Výraznější rozdíly mezi průměrem a mediánem byly ještě ve dvou krajích – Středočeském a Jihomoravském, jejichž mzdy patří v rámci Česka k těm vyšším.

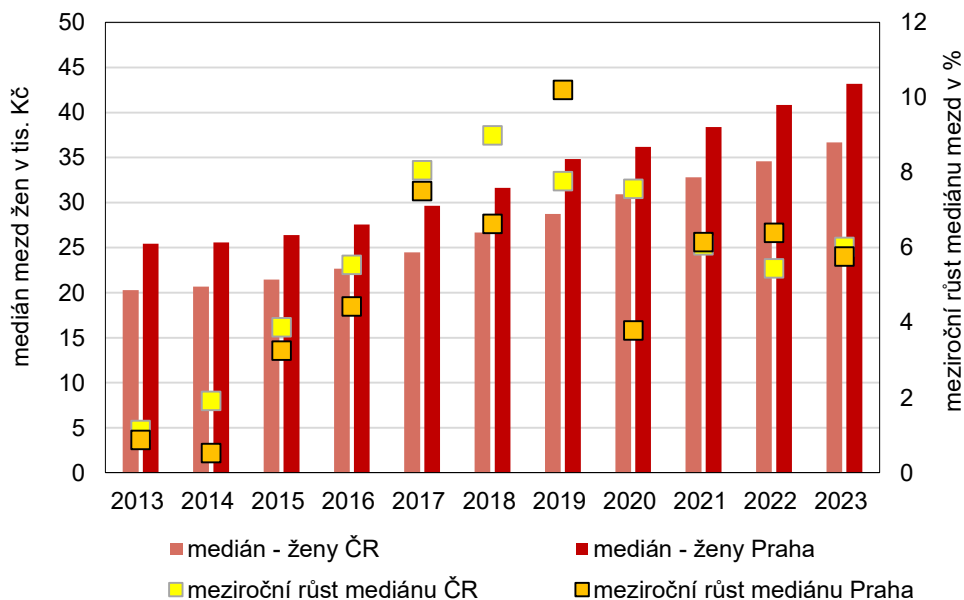
Obrázek 1: Medián hrubých mezd, průměrná hrubá mzda a rozdíly mezi nimi v krajích Česka v roce 2023



Stejně jako průměrná mzda, i mediánová mzda mužů je vyšší, než mediánová mzda žen. Medián mezd mužů byl v Praze vyšší o 17 % než mzdový medián žen. V Česku byl tento rozdíl na úrovni 15 %.

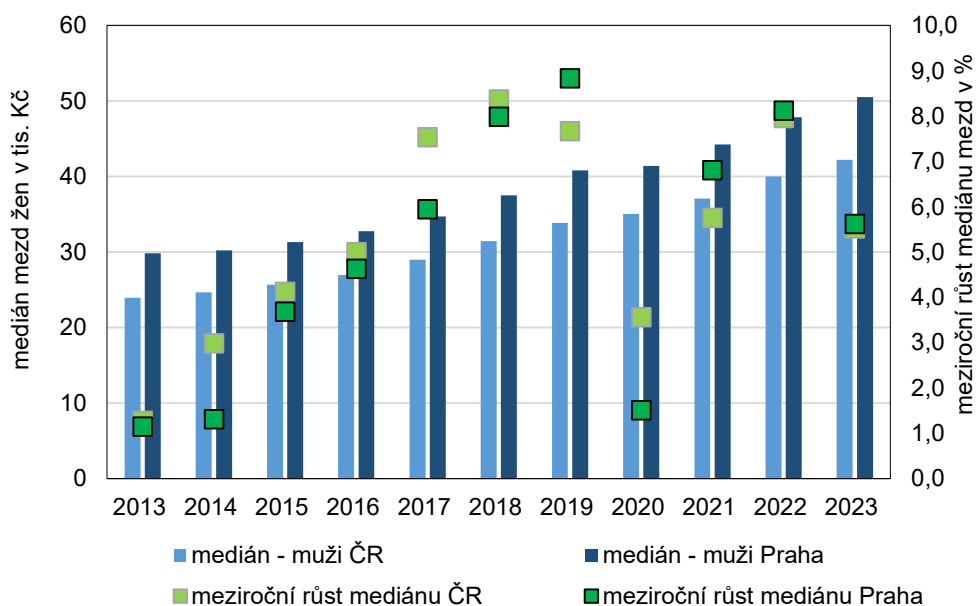
KOMENTÁŘ

Obrázek 2: Medián hrubých mezd žen a jeho meziroční růst v Praze a ČR



Medián mezd žen rostl v Praze v letech 2013 až 2023 průměrným meziročním tempem 5 %. Rozdíly mezi jednotlivými lety byly však výrazné. Nejvyšší meziroční růst byl v období 2017 až 2019, kdy medián rostl o 7 až 10 % ročně. Naopak nízký byl růst v letech 2013 až 2015 a to na úrovni 1 až 3 %.

Obrázek 3: Medián hrubých mezd mužů a jeho meziroční růst v Praze a ČR



KOMENTÁŘ

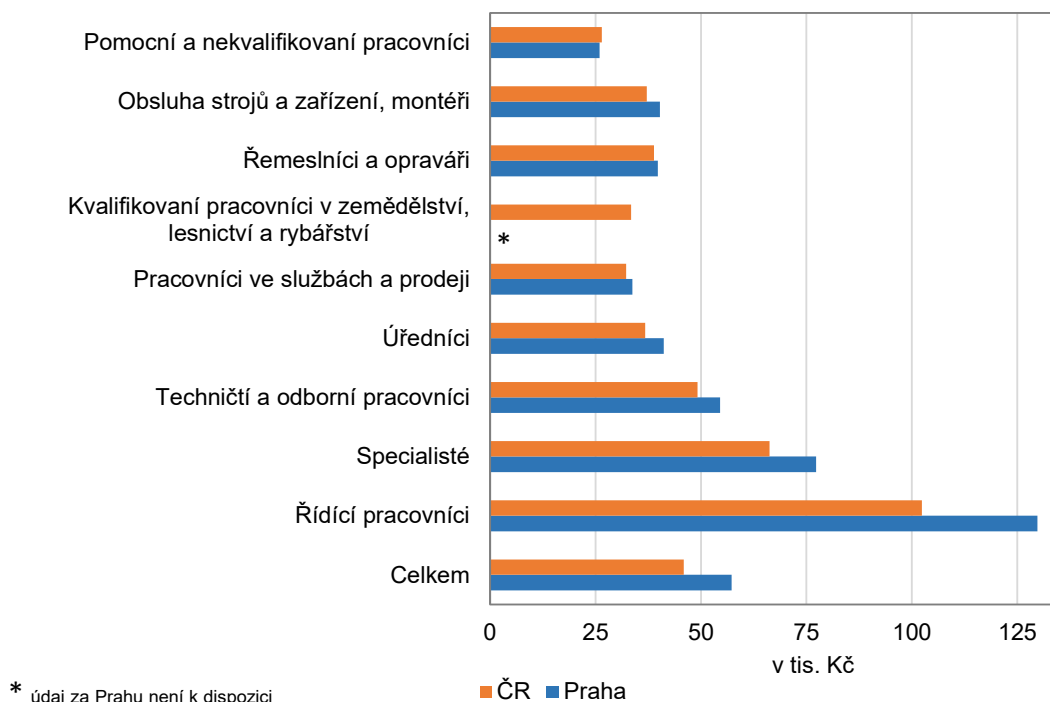
Meziroční růst mediánu mezd mužů v Praze se v období 2013 až 2023 pohyboval od 1 do 9 %. Průměrné meziroční tempo růstu byl 5 %. Také u mužů platilo, že nejvyšší meziroční růst mediánu mezd byl v letech 2017 až 2019 (6 až 9 %) a nejnižší v letech 2013-2015 (1 až 4 %).

Průměrná hrubá měsíční mzda v jednotlivých skupinách zaměstnání (podle CZ-ISCO)

Průměrná hrubá měsíční mzda v Praze dosáhla podle údajů ze strukturální mzdové statistiky na hodnotu 57 275 Kč a přesáhla republikový průměr o 25 %. Mediánová mzda zaměstnanců v Praze (46 429 Kč) přesáhla republikový průměr výrazně méně (o 17 %). Průměr je více ovlivněn vysokými výdělky, dvě třetiny zaměstnanců mají mzdu nižší, než je průměr. Pokud chceme získat přesnější informaci o mzdové úrovni zaměstnanců, je medián mezd vhodnějším ukazatelem.

Ze strukturální mzdové statistiky máme za kraje k dispozici zajímavé informace o průměrné hrubé mzdě za jednotlivé skupiny zaměstnání (tzv. hlavní třídy zaměstnání) podle klasifikace zaměstnání CZ-ISCO. Můžeme tak sledovat diferenciaci hrubé mzdy na úrovni jednotlivých skupin zaměstnání a podívat se na to, jaké mzdy mají řemeslníci, pracovníci ve službách a obchodě nebo pomocní pracovníci.

Obrázek 4: Průměrná hrubá mzda v Praze v roce 2023 podle klasifikace zaměstnání (CZ-ISCO)



Na nejvyšší mzdu dosáhli v roce 2023 v Praze řídicí pracovníci. Jejich průměrná hrubá mzda byla 129 748 Kč za měsíc. Průměrnou mzdu v Praze tak přesáhli 2,3 krát. Řídící pracovníci v Česku dosáhli na mzdu 102 316 Kč a jejich mzda tak převýšila průměr ČR 2,2 krát. Mezi řídicí pracovníky

KOMENTÁŘ

jsou podle klasifikace zaměstnání CZ-ISCO zařazeni například ředitelé a manažeři na nejvyšších pozicích, primáři ve zdravotnictví nebo hlavní stavbyvedoucí.

U skupiny specialistů byla průměrná hrubá měsíční mzda v Praze na úrovni 77 290 Kč a byla o 35 % vyšší než pražský průměr. V Česku měla tato skupina mzdu ve výši 66 207 Kč a tudíž o 44 % vyšší, než byl průměr v republice. Specialisté v ČR jsou tak oproti průměru zaplacení relativně více než specialisté v Praze. Mezi zaměstnance pracující v této skupině patří například stavební inženýři, astronomové a fyzici, vývojáři softwaru, praktičtí lékaři nebo učitelé na vysokých školách.

Třetí nejvyšší mzdu v Praze pak měli zaměstnanci pracující jako techničtí a odborní pracovníci – 54 563 Kč a byla o 5 % pod pražským průměrem. V ČR byla tato skupina zaplacená relativně lépe: průměrnou mzdu měla sice ve výši 49 200 Kč, ale přesáhla průměr ČR o 7 %. Mezi tuto skupinu zaměstnanců patří třeba stavební technici, mistři ve strojírenství, technici provozu ICT nebo také realitní makléři.

Čtvrtou nejvyšší mzdu měli v Praze úředníci (41 166 Kč). V Česku to však byli řemeslníci a opraváři s 38 890 Kč průměrné hrubé mzdy měsíčně. Řemeslníci a opraváři v Česku měli mzdu o 15 % nižší, než byl průměr ČR. Úředníci v Praze dosáhli na mzdu, která byla dokonce o 28 % nižší než průměr v Praze. Do skupiny úředníci jsou zařazeni jak úředníci státu, tak také účetní, pracovníci v zákaznických centrech nebo administrativní pracovníci v dopravě a přepravě.

Na pátou nejvyšší mzdu dosáhli v Praze zaměstnanci pracující jako obsluha strojů a zařízení a montéři. Kromě klasické obsluhy strojů sem patří například řidiči kamionů nebo strojevedoucí. Jejich průměrná hrubá měsíční mzda dosáhla v uplynulém roce na 40 315 Kč. O 30 % nedosáhli na pražský průměr. To v Česku zaměstnanci, kteří obsluhují stroje a patří do skupiny montérů, měli mzdu ve výši 37 186 Kč. A oproti republikovému průměru byla jejich mzda o 19 % nižší.

Na hranici 40 tisíc Kč průměrné hrubé mzdy na měsíc pak v Praze nedosáhli řemeslníci a opraváři, kteří měli v průměru 39 765 Kč. Jejich mzda byla o 31 % nižší než pražský průměr. Mezi tuto skupinu zaměstnanců patří například zedníci, tesaři, instalatéři nebo mechanici osobních automobilů.

Pracovníci ve službách a prodeji pak měli v roce 2023 průměrnou mzdu ve výši 33 777 Kč, což bylo o 41 % níže, než byl průměr pražských zaměstnanců. V ČR byla mzda u této skupiny zaměstnanců o málo nižší než pražská – 32 275 Kč a byla o 30 % níže než průměr republiky. Do této skupiny jsou zahrnuty osoby pracující jako kuchaři, číšníci a servírky, prodavači v prodejnách, pracovníci a ošetřovatelé v sociálních službách, pracovníci ostrahy a další.

Nejnižší mzdu ze všech 10 skupin zaměstnání pobírali v Praze i v ČR pomocní a nekvalifikovaní pracovníci. V Praze dosáhli na 25 971 Kč, což bylo ještě níže, než měli tito zaměstnanci v Česku celkem (26 499 Kč). Tato skupina pracujících se rekrutuje z řad uklízečů a uklízeček, dělníků, pracovníků odvozu a recyklace odpadu nebo pomocných dělníků ve výrobě. Jejich mzda byla v Praze nižší oproti průměrné mzdě pražských zaměstnanců o více jak polovinu (55 %). V ČR byla mzda pomocných pracovníků nižší o 42 %.

KOMENTÁŘ

Údaje ze strukturální mzdové statistiky vychází z databází výběrového šetření Informační systém o průměrném výděлку MPSV (ISPV), které pokrývá mzdovou sféru, a z administrativního zdroje Informační systém o platu a služebním příjmu (ISP) Ministerstva financí, který plošně pokrývá platovou sféru. Průměrná mzda zaměstnance v daném roce je vypočtena poměřením s jeho placenou dobou, tedy počtem měsíců, za které mzdu či náhradu mzdy skutečně pobíral. Odečtena je doba nemoci a dalších neplacených nepřítomností v práci za daný rok. V textu se jedná vždy o mzdu hrubou. Vzhledem ke způsobu zjišťování podávají údaje ze strukturální mzdové statistiky informace jak o průměrných mzdách, tak o mediánu mezd. Údaje jsou zjišťovány podle pohlaví a jsou tříděny podle povahy vykonávaného zaměstnání zařazené v klasifikaci zaměstnání CZ-ISCO.

Údaje nelze srovnávat s výsledky statistických šetření ČSÚ v podnicích, kde se zjišťuje celkový objem mzdových prostředků a ten je poměřován evidenčním počtem zaměstnanců podniku, v němž jsou však zahrnuti i zaměstnanci nemocní nebo s neplacenou nepřítomností kratší než 4 týdny.

Více k metodice lze nalézt v publikaci [Struktura mezd zaměstnanců - 2023](#), v části „Úvod“.

Podrobné vysvětlení rozdílu mezi průměrnou mzdou a mediánem mezd najdete zde: [Ostře sledovaná mzda – průměr a medián | Statistika&My \(statistikaamy.cz\)](#)

Povídání o průměru a mediánu lze nalézt v populárně-naučné publikaci ČSÚ „O složitém jednoduše“ pod tímto odkazem:

[99020519.pdf \(gov.cz\)](#)

Kontakt:

Jana Podhorská

Oddělení informačních služeb Krajské správy ČSÚ v hl. m. Praze

Tel.: 737 280 502

E-mail: jana.podhorska@csu.gov.cz